

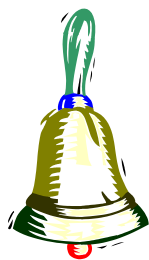
DIREZIONE DIDATTICA IV CIRCOLO DI SETTIMO TORINESE

VIALE PIAVE, 20 – tel. 0118950906 – fax 0118954659
10036 SETTIMO TORINESE
e-mail: TOEE164009@istruzione.it www.ddivcircolosettimo.it

PIANO DI EVACUAZIONE DELL' EDIFICIO SCOLASTICO

Anno scolastico 2014/15

**SCUOLA PRIMARIA
H.C. ANDERSEN**



**SCUOLA DELL'INFANZIA
VIA CONSOLATA**

DIREZIONE DIDATTICA IV CIRCOLO DI SETTIMO TORINESE

VIALE PIAVE, 20 – tel. 0118950906 – fax 0118954659
10036 SETTIMO TORINESE
e-mail: TOEE164009@istruzione.it www.ddivcircolosettimo.it

Scuola Primaria "Rodari"
Viale Piave, 20 tel. 0118950906

Scuola Primaria "Andersen"
Via Consolata, 27 tel. 0118955377

Scuola dell'Infanzia
Via Consolata, 27 tel. 0118955522

PIANO DI EVACUAZIONE DEGLI EDIFICI SCOLASTICI

DELLA SCUOLA PRIMARIA H.C. ANDERSEN DELLA SCUOLA DELL'INFANZIA VIA CONSOLATA

1. SCOPO DEL PIANO DI EVACUAZIONE

In molte situazioni di emergenza (terremoto, incendio, ecc.) che si verificano quando in determinati ambienti si realizza un'alta concentrazione di persone (scuole, cinema, supermercati, ecc.) le vittime ed i feriti che si riscontrano possono essere spesso causati da precise alterazioni nei comportamenti dovute al **PANICO**.

Per **PANICO** s'intende una particolare condizione dell'uomo che fa perdere alcune capacità fondamentali per la sua sopravvivenza, quali **l'attenzione, la capacità del corpo di rispondere ai comandi del cervello e la facoltà di ragionamento**; ha, inoltre, due spontanee manifestazioni che se non controllate costituiscono di per sé un elemento di grave turbativa e pericolo:

- istinto di coinvolgere gli altri nell'ansia generale (invocazioni di aiuto, grida, atti di disperazione, ecc.);
- istinto alla fuga, in cui predomina l'autodifesa, con tentativo di esclusione anche violenta degli altri con spinte, corse in avanti ed affermazione dei posti conquistati verso la via di salvezza.

Risultato: tutti si accalcano istintivamente ed in modo disordinato alle uscite di sicurezza e così facendo le bloccano, impedendo ad altre persone, magari meno capaci fisicamente, di portarsi in salvo all'esterno.



Al fine di evitare o ridurre un tale fenomeno che è sia dannoso che deprecabile è d'obbligo progettare e realizzare per l'istituto un

PIANO DI EVACUAZIONE

che contribuirà a controllare quei comportamenti irrazionali di cui si è parlato sopra, creando uno stimolo alla fiducia di superare un eventuale pericolo e a indurre un sufficiente autocontrollo per attuare comportamenti atti ad evitare confusione e sbandamento. In pratica, a ridurre i rischi indotti che può creare uno stato di emergenza.

2. IPOTESI DI RISCHIO

La tipologia degli incidenti ipotizzabili e che possono comportare una evacuazione parziale o totale dell'edificio si evince dall'analisi di dati statistici relativi ad eventi incidentali verificatisi in ambienti con caratteristiche analoghe.

Nell'affrontare l'analisi dei rischi necessaria alla stesura di un piano di evacuazione risulta di fondamentale importanza l'esame dei seguenti aspetti:

le cause scatenanti la calamità possono essere di diversa origine:



3. PREDISPOSIZIONI ORGANIZZATIVE (designazioni nominative)

Nel territorio comunale di Settimo Torinese il **Sindaco** è l'autorità di protezione civile che assume per legge la direzione e il coordinamento dei servizi di soccorso e di assistenza.

Nel contesto scolastico è il **Dirigente Scolastico** il responsabile della scuola in caso di emergenza.

Per non essere colti impreparati al verificarsi di una situazione di emergenza, si pongono in essere le seguenti predisposizioni che garantiscono alcuni automatismi fondamentali:

L'evento pericoloso può essere rilevato da qualsiasi operatore scolastico o alunno che avverte immediatamente il **nucleo operativo**, composto da:

NUCLEO OPERATIVO

- il Dirigente Scolastico : Prof.ssa **Franca FIORE** o suoi sostituti;
- il Referente di plesso: Ins.te **Gianfranco VARAMO**
- il Referente della Sicurezza: Ins.te **Domenico IANCHELLO**
- i Referenti della Scuola dell'Infanzia: Ins.te **Santina BOMBARDIERO**

Constatata la dimensione dell'emergenza spetta al nucleo operativo emanare l'ordine di **EVACUAZIONE**.

IL SEGNALE DI EVACUAZIONE VIENE DIFFUSO TRAMITE UNA CAMPANELLA D'ALLARME

Le esercitazioni di evacuazione dell'edificio scolastico sono due all'anno: una prestabilita e una senza preavviso.

3a. INCARICHI

- EMISSIONE SEGNALE ACUSTICO

Una volta decisa l'evacuazione viene emanato l'ordine per l'emissione del segnale acustico convenuto. La responsabilità del segnale acustico della campanella d'allarme, compete al nucleo operativo e viene eseguito dal **personale ausiliario** che si trova all'entrata della scuola.

- CHIAMATE DI SOCCORSO

Gli incaricati ad effettuare le chiamate di soccorso (VVFF – VVUU – CC)

Scuola Primaria Andersen: Ins.ti **Domenico IANCHELLO**

Scuola dell'Infanzia: Ins.te **Santina BOMBARDIERO**

- DISATTIVAZIONE ALIMENTAZIONI ELETTRICHE E GENERATORI DI CALORE

Emesso il segnale di evacuazione, l'incaricato del plesso, interrompe la corrente elettrica agendo sull'interruttore elettrico denominato "sgancio generale", sito nella stanza al piano terra N° 24 (gabbiotto dei collaboratori scolastici - portineria), oppure rompendo l'apposito vetro dell'interruttore elettrico posizionato sulla colonna esterna dell'ingresso di Via Consolata. I tecnici designati dal comune disattivano i generatori termici e l'alimentazione del gas metano.

Gli incaricati ad interrompere l'erogazione dell'energia elettrica:

Scuola Primaria Andersen: **Gianna EMMA – Giovanna VESPERO**

Scuola dell'Infanzia: **Francesca CERCHIARO – Rosanna NOE'**



3b. COMPORTAMENTO PERSONALE SCOLASTICO

Apertura delle porte

All'emissione del segnale di evacuazione il **personale ausiliario** se si trovano in prossimità delle porte di uscita, le aprono tempestivamente. Aperte le porte antipanico gli incaricati dirigono l'evacuazione verso il punto di raccolta individuati.

Blocco del traffico

Il blocco del traffico verrà effettuato dalla **polizia municipale**, o dai **carabinieri** della stazione di Settimo Torinese, o dal **nucleo operativo** della scuola, solo nel caso in cui risultasse pericoloso rimanere all'interno del cortile della scuola.

Precedenze stabilite per l'uscita

Una volta emesso il segnale di evacuazione il personale ausiliario ai singoli piani favorirà l'esodo ordinato degli alunni. Il personale ausiliario e il personale ATA escono solo dopo l'avvenuta evacuazione degli alunni e dopo aver controllato che non ci siano persone nei bagni o in altri locali di servizio. Il Dirigente Scolastico, i coordinatori del plesso, non impegnati nell'attività didattica, escono per ultimi.

Solo nel caso di esercitazioni di evacuazione il Dirigente Scolastico osserva le operazioni dall'esterno dell'istituto ed al termine emana l'ordine di rientro.

Organizzazione dell'uscita

Ogni insegnante controlla l'uscita ordinata dalla propria classe, esce per ultimo ed accompagna gli alunni al punto di raccolta

3c. COMPORTAMENTO PERSONALE DOCENTE

Il Dirigente Scolastico e i Coordinatori di plesso sono i responsabili della scuola in caso di emergenza. A loro spetta la decisione di far scattare l'allarme, anche su segnalazione delle altre componenti scolastiche. Annualmente verrà presentato il piano di evacuazione al personale docente, al personale ATA e al Consiglio d'Istituto per eventuali adattamenti.

I DOCENTI

I docenti dal momento dell'emissione del segnale di evacuazione:

1. Curano di raccogliere il registro di classe che contiene il modulo "verbale di evacuazione".
2. Organizzano quindi la sollecita, ma ordinata uscita degli studenti
3. Curano, con gli ausiliari, il rispetto delle precedenze stabilite.
4. Accompagnano gli alunni della propria classe fino al luogo di raccolta situato nel cortile dell'edificio.
5. Compilano in ogni sua parte il modulo "verbale di evacuazione".
6. Fanno l'appello e sorvegliano gli studenti in attesa di ulteriori disposizioni.
7. Quando gli alunni, i docenti e gli ATA si trovano nei locali della mensa seguono le indicazioni previste dalla pianta esposta sia per le vie di uscita che per il punto di raccolta.

L'insegnante di sostegno

se presente in classe, si occuperà dell'evacuazione degli alunni portatori di handicap (o degli alunni che hanno difficoltà motorie) con l'aiuto del personale non docente. In assenza dell'insegnante di sostegno, detta incombenza spetta al docente che effettua la lezione con l'aiuto del personale non docente.

I docenti di norma:

- a. Programmano lezioni per illustrare il Piano di evacuazione della scuola e per diffondere la cultura della prevenzione dei rischi e della sicurezza.
- b. Si impegnano per la buona riuscita delle esercitazioni di evacuazione.

LA CLASSE

Gli alunni dal momento del segnale di evacuazione:

1. Devono **mantenere la calma** e di rispettare i consigli forniti;
2. Devono utilizzare le uscite di sicurezza più vicine come indicano le piante della scuola inserite nella presente pubblicazione. La classe deve rimanere unita e compatta;
3. Lasciano libri e zaini e indumenti personali in aula per non perdere tempo prezioso;
4. Gli alunni di ogni classe si dispongono ordinatamente ed escono seguendo l'ordine dei banchi dalle porte finestre di ciascuna aula;
5. Speditamente, ma senza correre gli alunni si avviano verso il luogo di raccolta;
6. Tutti quanti attendono, nel luogo di raccolta ulteriori ordini o disposizioni dal nucleo operativo.

Gli alunni di norma:

- seguono e partecipano attivamente alle lezioni sulla sicurezza.

4. INDIVIDUAZIONE AREE DI RIFERIMENTO ESTERNE ALL'EDIFICIO.

Le uscite di sicurezza utilizzabili per l'evacuazione delle 15 classi della scuola primaria e delle 3 sezioni della scuola dell'infanzia sono:

- per la scuola "Andersen": **Piazza Santa Maria Dell'Arco, piazzale posteggio Via Consolata;**
- per la scuola dell'Infanzia : **Piazza Santa Maria Dell'Arco.**

5. ADEMPIMENTI PROCEDURALI DA ADOTTARE IN OGNI CLASSE ALL'INIZIO DELL'ANNO SCOLASTICO.

In ogni classe dovranno essere individuati:

- due alunni apri - fila (e un sostituto in caso di sua assenza) con l'incarico di apertura delle porte e guida della classe al punto di raccolta;
- due alunni chiudi - fila (e un sostituto in caso di sua assenza) con l'incarico di controllare che nessuno dei compagni di classe rimanga indietro;

I nominativi di tali incaricati saranno riportati all'interno della porta della classe.

NORME DI COMPORTAMENTO

In caso di terremoto

Se ti trovi in un luogo chiuso:

- Mantieni la calma
- Non precipitarti fuori
- Resta in classe e riparati sotto il banco, sotto l'architrave della porta vicino ai muri portanti
- Allontanati dalle finestre, dalle porte, dagli armadi perché cadendo potrebbero ferirti
- Se sei fuori dell'aula rientra nella tua classe o in quella più vicina
- Dopo il terremoto, all'ordine di evacuazione, abbandona l'edificio senza usare l'ascensore e le scale interne e ricongiungiti con gli altri compagni di classe nella zona di raccolta assegnata.

Se sei all'aperto:

- Allontanati dall'edificio, dagli alberi, dai lampioni e dalle linee elettriche perché potrebbero cadere e ferirti
- Cerca un posto dove non hai nulla sopra di te, se non lo trovi cerca riparo sotto qualcosa di sicuro come una panchina
- Non avvicinarti ad animali spaventati.

In caso d'incendio

- Mantieni la calma
- Se l'incendio si è sviluppato in classe esci subito chiudendo la porta
- Se l'incendio è fuori della tua classe ed il fumo rende impraticabili le scale e i corridoi chiudi bene la porta e cerca di sigillare le fessure con panni possibilmente bagnati
- Apri la finestra e, senza esporti troppo, chiedi soccorso
- Se il fumo non ti fa respirare filtra l'aria attraverso un fazzoletto, meglio se bagnato e sdraiati sul pavimento (il fumo tende a salire verso l'alto)

VIE DI FUGA

Nelle aule, nei laboratori, nelle palestre, nella mensa, nei corridoi, per le scale e in corrispondenza delle uscite sono sistemati cartelli segnalatori dei percorsi che alunni, docenti e personale ATA devono seguire in caso di evacuazione.

La funzione dell' ASL

La tutela della salute e della sicurezza nei luoghi pubblici e di lavoro è affidata ad alcune importanti strutture pubbliche. Una di esse è l'**Azienda sanitaria locale (ASL)**. I suoi funzionari hanno diritto di accesso a tutti i luoghi di lavoro per controllare se in essi ci siano dei fattori di nocività.

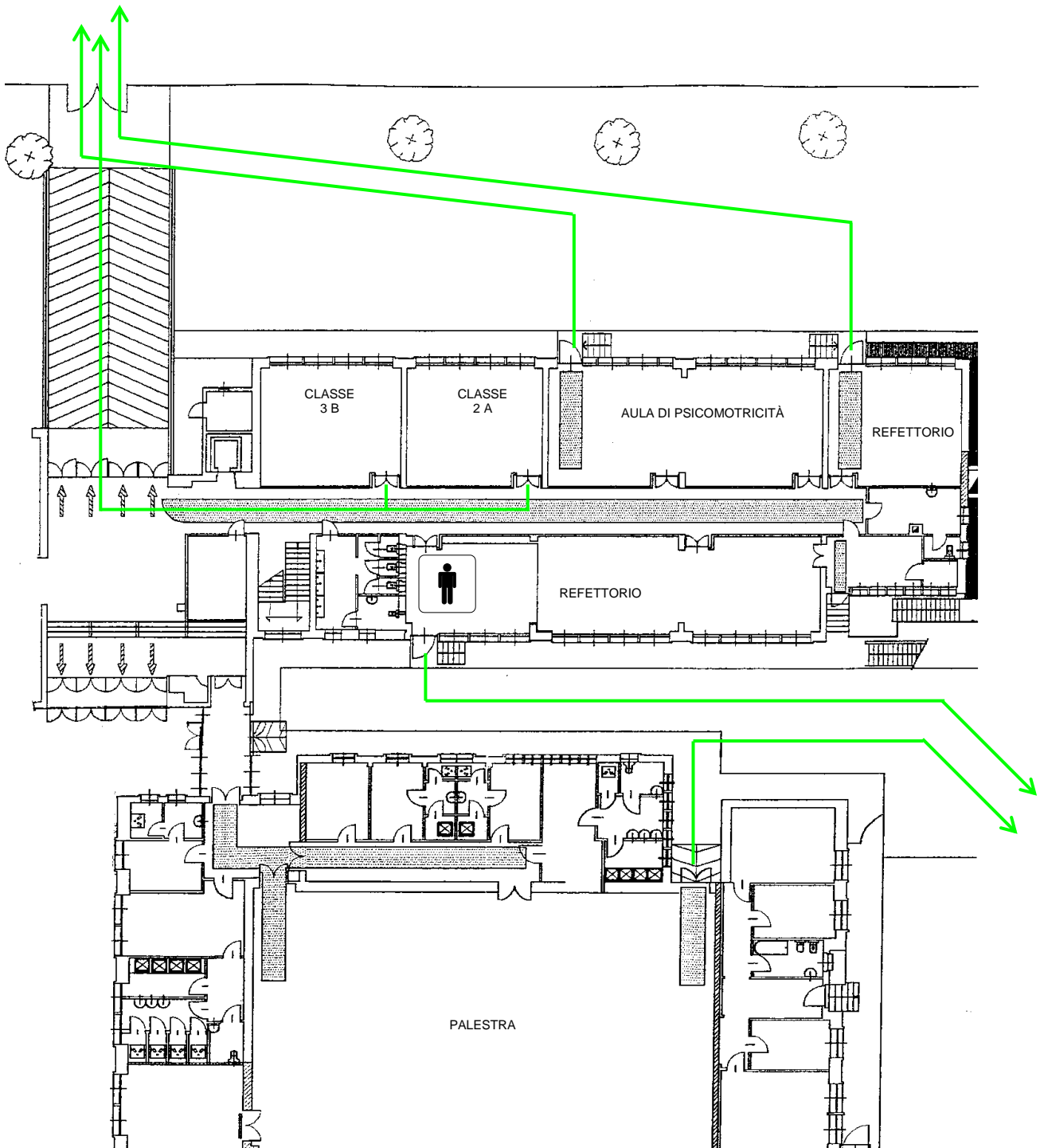
Vie di fuga

Nelle pagine seguenti sono riportate le piante della scuola con i relativi percorsi ed uscite da utilizzare in caso di emergenza.

6. ORDINE DELLO SFOLLAMENTO SCUOLA PRIMARIA H.C. ANDERSEN

PIANO TERRA A SINISTRA

CLASSI 3^B - 2^A	⇒	ATRIO	⇒	CORTILE	⇒	PIAZZA SANTA MARIA DELL'ARCO
AULA DI PSICOMOTRICITÀ	US 1	⇒	CORTILE	⇒	PIAZZA SANTA MARIA DELL'ARCO	
AULA REFETTORIO	US 2	⇒	CORTILE CUSTODE	⇒	PIAZZALE POSTEGGIO VIA CONSOLATA	
REFETTORIO	US 3	⇒	CORTILE CUSTODE	⇒	PIAZZALE POSTEGGIO VIA CONSOLATA	
PALESTRA	⇒	CORTILE CUSTODE	⇒	PIAZZALE POSTEGGIO VIA CONSOLATA		



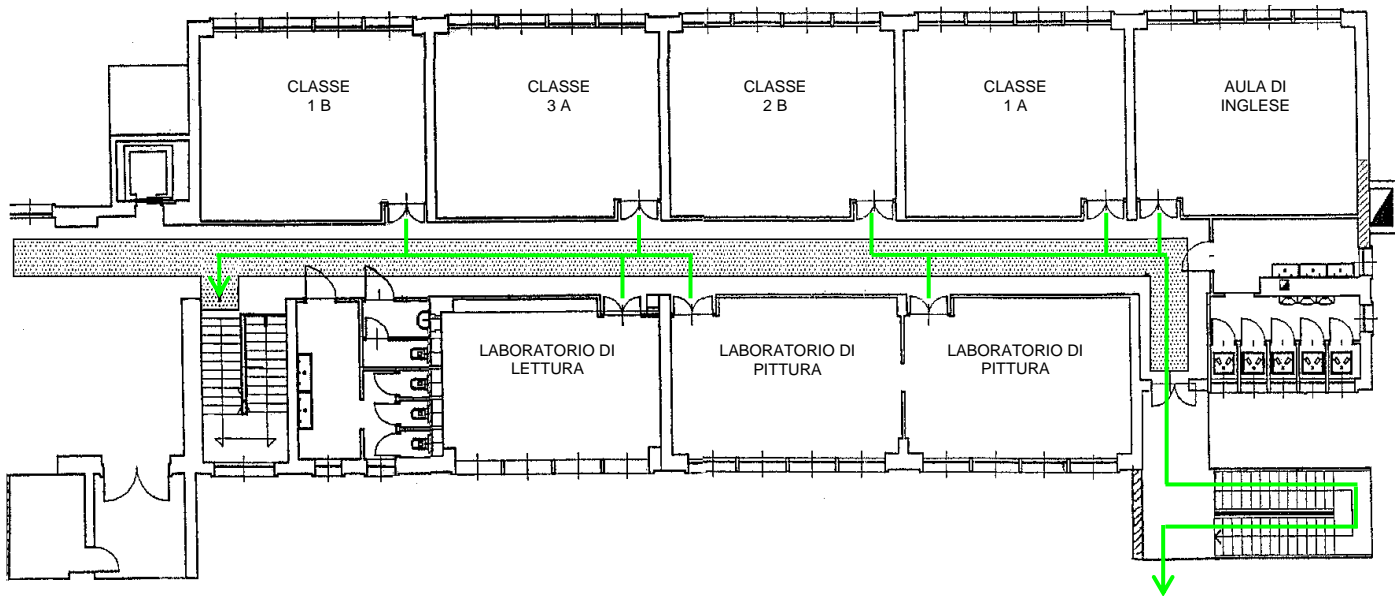
6.2 PRIMO PIANO A DESTRA

AULA DI INGLESE – 2^A B – 1^A A – LABORATORIO DI PITTURA US 4

⇒ CORTILE CUSTODE ⇒ PIAZZALE POSTEGGIO VIA CONSOLATA

CLASSI 1^A B – 3^A A – LABORATORIO DI PITTURA – LABORATORIO DI LETTURA

⇒ SCALA INTERNA ⇒ ATRIO ⇒ CORTILE ⇒ PIAZZA SANTA MARIA DELL'ARCO



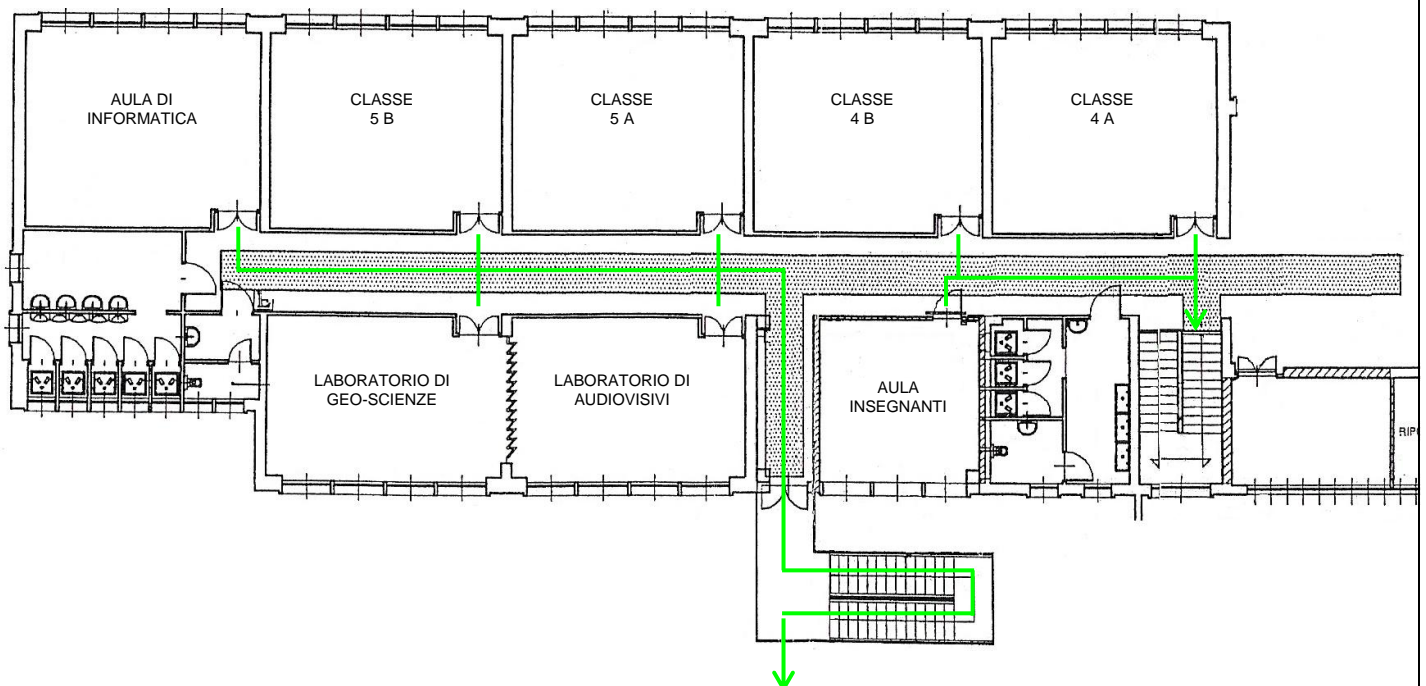
6.3 PRIMO PIANO A SINISTRA

CLASSI 4^A A – 4^A B - AULA INSEGNANTI

⇒ SCALA INTERNA ⇒ ATRIO ⇒ CORTILE ⇒ PIAZZA SANTA MARIA DELL'ARCO

LAB. DI AUDIOVISIVI – 5^A A – 5^A B – AULA DI INFORMATICA – AULA DI GEO-SCIENZE US 5

⇒ INGRESSO INSEGNANTI ⇒ VIA CONSOLATA ⇒ PIAZZA SANTA MARIA DELL'ARCO



7. ORDINE DELLO SFOLLAMENTO SCUOLA DELL'INFANZIA VIA CONSOLATA

PIANO TERRA A SINISTRA

SEZIONE "A" – AULA N°2 – SEZIONE "B" US 2

⇒ CORTILE ⇒ PIAZZA SANTA MARIA DELL'ARCO

SEZIONE "C" – AULA N°4 US 4

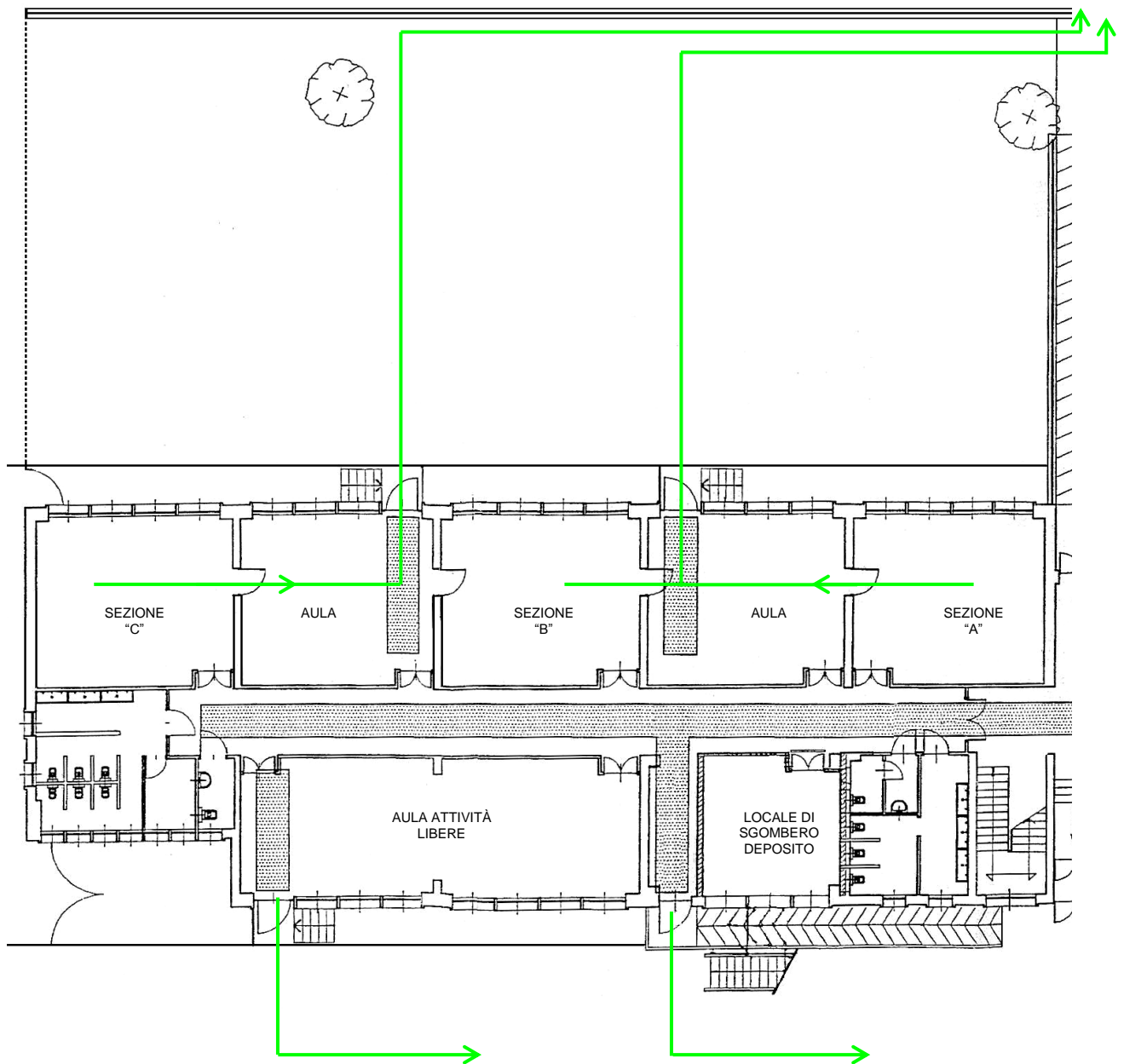
⇒ CORTILE ⇒ PIAZZA SANTA MARIA DELL'ARCO

AULA ATTIVITÀ LIBERE US 8

⇒ INGRESSO INSEGNANTI ⇒ VIA CONSOLATA ⇒ PIAZZA SANTA MARIA DELL'ARCO

LOCALE DI SGOMBERO DEPOSITO US 13

⇒ INGRESSO INSEGNANTI ⇒ VIA CONSOLATA ⇒ PIAZZA SANTA MARIA DELL'ARCO



SEGNALETICA

All'interno della scuola sono collocati, in maniera ben visibile i seguenti cartelli:

segnali di salvataggio (di colore verde)



Indica la direzione da seguire



Segnale collocato sopra l'uscita d'emergenza



Indica la direzione in cui si trova l'uscita d'emergenza



Indica la direzione da seguire in prossimità di una scala

segnali identificativi (di colore rosso)



Indica la presenza di un estintore



Indica la presenza di un idrante

EVACUAZIONE EDIFICIO SCOLASTICO

PANNELLO NUMERI TELEFONICI CENTRALINO DI SOCCORSO

Soccorso pubblico di emergenza	113
Soccorso Sanitario Urgente	118
Vigili del fuoco	115
Carabinieri	112
Comando Stazione Carabinieri Settimo Torinese	011 898 30 00 011 898 32 66
Croce Rossa Settimo Torinese	011 800 01 30 011 800 38 92
Direzione Didattica 4° Circolo	011 895 09 06
Vigili urbani	011 8165000
A.S.L. 4 Settimo Torinese Ospedale Chivasso	011 8212226 011 9176666

SETTIMO TORINESE, 24/10/2014

Dirigente Scolastico : Prof.ssa **FRANCA FIORE** _____

Referente di plesso: Ins.te **GIANFRANCO VARAMO** _____

Referente della Sicurezza: Ins.te **DOMENICO IANCHELLO** _____

Referente della Scuola dell'Infanzia: Ins.te **SANTINA BOMBARDIERO** _____

Responsabile Sicurezza dei Lavoratori: Ins. te **NADIA AUDISIO** _____

EVACUAZIONE EDIFICIO SCOLASTICO

PANNELLO NUMERI TELEFONICI CENTRALINO DI SOCCORSO

Soccorso pubblico di emergenza	113
Soccorso Sanitario Urgente	118
Vigili del fuoco	115
Carabinieri	112
Comando Stazione Carabinieri Settimo Torinese	011 898 30 00 011 898 32 66
Croce Rossa Settimo Torinese	011 800 01 30 011 800 38 92
Direzione Didattica 4° Circolo	011 895 09 06
Vigili urbani	011 8028511
A.S.L. 7 Chivasso	011 82121 Centralino